

naše značka  
5002472025  
vyřizuje  
Zdeněk Kocourek  
datum  
27.10.2021

"Agroprojekce Litomyšl, spol. s r.o."  
Rokycanova 114  
56601 Vysoké Mýto

Věc:

**Polní cesty HPC1, DPC8 a IP5 v k.ú. Stajiště**

K.ú. - p.č.: Stajiště, Otín u Stonařova

Stavebník: "Agroprojekce Litomyšl, spol. s r.o.", Rokycanova 114, 56601 Vysoké Mýto

Účel stanoviska: Povolení stavby - územní režim

GasNet, s.r.o., jako provozovatel distribuční soustavy (PDS) a technické infrastruktury, zastoupený GasNet Služby, s.r.o., vydává toto stanovisko:

Výše uvedenou stavbou bude dočten vysokotlaký (dále jen VTL) plynovod DN 200, vč. souvisejícího příslušenství.

- ochranné pásmo VTL plynovodu je 4 m na obě strany od plynovodu;
- bezpečnostní pásmo VTL plynovodu DN 200 je 20 m na obě strany od plynovodu;

S realizací výše uvedené stavby souhlasíme, budou-li nadále dodrženy následující podmínky:

1. Před zahájením prací Vám na základě objednávky naše zařízení vytyčíme -  
<https://dpo.gasnet.cz/zadost-o-vytyceni>

2. Komunikace/polní cesta:

- situovat min. 4 m od kraje VTL plynovodu;
- křížení s VTL plynovodem navrhnout pokud možno kolmo, min. však pod úhlem 60°;
- nadzemní prvky plynovodu (orientační sloupek, čístačka,...) musí zůstat min. 2 m od kraje komunikace;

2.1. Polní cesta:

2.2. V místě křížení s VTL plynovodem DN 200 nad plynovod uložit silniční železobetonové panely v celé šíři přejezdu.

2.3. Panely se ukládají kolmo k ose plynovodu (přesah na obě strany od plynovodu cca 1,5 m u třímetrových panelů).

2.4. Panely se ukládají minimálně 0,5 m a více nad plynovod – mohou tedy být uloženy hned pod vrchní vrstvou příjezdové komunikace.

2.5. Po výstavbě panely geodeticky zaměřit a geodetické zaměření v elektronické podobě předat na GasNet Služby, s.r.o. – p. Ivo Pavlík, e-mail: ivo.pavlik@gasnet.cz

3. INŽENÝRSKÉ SÍTĚ:

Při křížení a souběhu podzemního vedení s VTL plynovody je nutno dodržet tyto nejmenší vzdálenosti mezi povrchy vedení a potrubí, event. jejich chráničkou:

KANALIZACE:

**GasNet Služby, s.r.o.**

Plynárenská 499/1 · Zábřovice · 602 00 Brno · T 555 90 10 10 · [www.gasnet.cz](http://www.gasnet.cz)

IČ: 27935311 · DIČ: CZ27935311

**Zápis do obchodního rejstříku:** Krajský soud v Brně, sp. zn. C 57165, dne 26. 7. 2007

**Certificate of incorporation:** Regional Court in Brno, ref. number C 57165, on 26th July 2007

Zákaznická linka GasNet 555 90 10 10, [info@gasnet.cz](mailto:info@gasnet.cz), [www.gasnet.cz](http://www.gasnet.cz)

křížení: min. 0,3 m. Plynovod, nebo křížené vedení musí být uloženo v chrániče nebo ochranné trubce přesahující vnější obrys zařízení po obou stranách 2 m. Chránička se neinstaluje, je-li nejmenší vzdálenost mezi plynovodem a stokami a kanalizačními přípojkami (mimo tlakových) větší než 1 m a je-li plynovod nad kanalizační přípojkou a stokou. V případě použití hrdlových trubek nesmí být v chrániče umístěn spoj.

souběh: min. 4 m

Nejmenší vzdálenost stěny kanalizační šachty od stěny plynovodu je 4 m.

Vsakovací prostor situovat min. 4 m od VTL plynovodu.

Tyto odstupové hodnoty jsou stanoveny v souladu s TPG 702 04, tab. 9.

Na tato zařízení se nevztahuje ČSN 73 6005!

#### 4. VÝSADBA STROMŮ A KEŘŮ:

- výsadbu stromů a keřů provádět minimálně min. 4 m od VTL plynovodu;
- zatravnění bez omezení;

#### 5. VŠEOBECNÉ PODMÍNKY:

- výkopové a zemní práce v ochranném pásmu VTL plynovodu provádět zásadně ručně;
- nepoškodit nadzemní části VTL plynovodu (orientační sloupky, uzávěry atd.);
- nesnižovat ani nezvyšovat stávající krytí VTL plynovodu;
- v ochranném pásmu VTL plynovodu neskladovat žádný stavební ani jiný materiál;
- odstavování vozidel a techniky provádět 10 m od VTL plynovodu;
- případné dočasné zařízení staveniště (maringotky, mobilní buňky atd.) umístit min. 20 m od plynovodu;

---

V rozsahu této stavby souhlasíme s povolením stavby dle zákona 183/2006 Sb. ve znění pozdějších předpisů. Tento souhlas platí jen pro územní řízení, řízení o územním souhlasu, veřejnoprávní smlouvy pro umístění stavby, zjednodušené územní řízení.

Pokud bude třeba pro provedení stavby ohlášení, stavební povolení, veřejnoprávní smlouva o provedení stavby nebo oznámení stavebního záměru s certifikátem autorizovaného inspektora, stavebník požádá GasNet, s.r.o. před jedním z výše uvedených povolení režimů o stanovisko k projektové dokumentaci, nebo k obdobné dokumentaci podle stavebního zákona.

V zájmovém území se mohou nacházet plynárenská zařízení jiných vlastníků či správců, případně i dlouhodobě nefunkční/neprovozovaná plynárenská zařízení bez dostupných informací o jejich poloze a vlastnictví.

Plynárenská zařízení a plynovodní přípojky (dále jen PZ) jsou dle ust. § 2925 zákona č. 89/2012 Sb., občanského zákoníku, provozovány jako zařízení zvláště nebezpečná a z tohoto důvodu jsou chráněna ochranným pásmem dle zákona č. 458/2000 Sb. ve znění pozdějších předpisů.

Rozsah ochranného pásma je stanoven v zákoně 458/2000 Sb. ve znění pozdějších předpisů.

Stavební činnosti je možné realizovat pouze při dodržení podmínek stanovených v tomto stanovisku. Nebudou-li tyto podmínky dodrženy, budou stavební činnosti považovány dle § 68 zákona č. 458/2000 Sb. ve znění pozdějších předpisů za činnost bez našeho předchozího souhlasu. Při každé změně projektu nebo stavby (zejména trasy navrhovaných inženýrských sítí) je nutné požádat o nové stanovisko k této změně.

Nedodržení podmínek uvedených v tomto stanovisku zakládá odpovědnost stavebníka za vzniklé škody.

Za stavební činnosti se pro účely tohoto stanoviska považují všechny činnosti prováděné v ochranném pásmu PZ (tzn. bezvýkopové technologie a terénní úpravy) a činnosti mimo ochranné pásmo, pokud by takové činnosti mohly ohrozit bezpečnost a spolehlivost PZ (např. trhavé práce, sesuvy půdy, vibrace, apod.).

Případné zřizování staveniště, skladování materiálů, stavebních strojů apod. bude realizováno mimo ochranné pásmo PZ (není-li ve stanovisku uvedeno jinak).

Při použití nákladních vozidel, stavebních strojů a mechanismů požadujeme zabezpečit případný přejezd přes PZ uložením betonových panelů v místě přejezdu PZ.

#### PŘI REALIZACI STAVBY BUDOU DODRŽENY TYTO PODMÍNKY PRO PROVÁDĚNÍ STAVEBNÍ ČINNOSTI:

(1) Před zahájením stavební činnosti bude provedeno vytyčení trasy a přesné určení uložení PZ. Vytyčení trasy provede příslušná regionální oblast ZDARMA. Formulář a kontakt naleznete na <https://www.gasnet.cz/cs/ds-vytyceni-pz/>, lze využít QR kód, který je uveden v tomto stanovisku. Při podání žádosti uvede žadatel naši značku (číslo jednací) uvedenou v úvodu tohoto stanoviska a sdělí termín zahájení a ukončení stavby. O provedeném vytyčení trasy bude sepsán protokol. Přesné určení uložení PZ (sondou) je povinen provést stavebník na svůj náklad.

BEZ VYTYČENÍ TRASY A PŘESNÉHO URČENÍ ULOŽENÍ PZ STAVEBNÍKEM NESMÍ BÝT VLASTNÍ STAVEBNÍ ČINNOST ZAHÁJENA. VYTYČENÍ POVAŽUJEME ZA ZAHÁJENÍ STAVEBNÍ ČINNOSTI V OCHRANNÉM A BEZPEČNOSTNÍM PÁSMU PZ. PROTOKOL O VYTYČENÍ MÁ PLATNOST 2 MĚSÍCE.

(2) Stavebník je povinen stavebnímu podnikateli prokazatelně předat kopii tohoto stanoviska. Převzetí kopie stvrdí stavební podnikatel stavebníkovi svým podpisem a zápisem do stavebního deníku. Pracovníci provádějící stavební činnosti budou prokazatelně seznámeni s polohou PZ, rozsahem ochranného pásma a těmito podmínkami.

(3) Bude dodržena mj. ČSN 73 6005, TPG 702 01, TPG 702 04, TPG 700 03, zákon č.458/2000 Sb. ve znění pozdějších předpisů, případně další předpisy související s uvedenou stavbou.

(4) Při provádění stavební činnosti v ochranném pásmu PZ vč. přesného určení uložení PZ je stavebník povinen učinit taková opatření, aby nedošlo k poškození PZ nebo ovlivnění jejich bezpečnosti a spolehlivosti provozu. Nebude použito nevhodného nářadí, zemina bude těžena pouze ručně bez použití pneumatických, elektrických, bateriových a motorových nářadí.

(5) V případě použití bezvýkopových technologií (např. protlaku) bude před zahájením stavební činnosti provedeno úplné obnažení PZ v místě křížení na náklady stavebníka. Technologie musí být navržena tak, aby v místě křížení nebo souběhu s PZ byl dostatečný stranový nebo výškový odstup od PZ, který zajistí nepoškození PZ během prací a to s ohledem na použitou bezvýkopovou technologii a všechny její účinky na okolní terén. V případě, že nemůže být tato podmínka dodržena, nesmí být použita bezvýkopová technologie.

(6) Odkrytá PZ budou v průběhu nebo při přerušení stavební činnosti řádně zabezpečena proti jejich poškození.

(7) Poklopy uzávěrů a ostatních armatur na PZ, vč. hlavních uzávěrů plynu (HUP) na odběrném plynovém zařízení udržovat stále přístupné a funkční po celou dobu trvání stavební činnosti.

(8) Bude zachována hloubka uložení PZ (není-li ve stanovisku uvedeno jinak).

(9) Stavebník je povinen neprodleně oznámit každé i sebemenší poškození PZ (vč. drobných vrypů do PE potrubí, poškození izolace, signalizačního vodiče, výstražné fólie, markeru atd.) na telefon 1239.

(10) Před provedením zásypu výkopu a v průběhu stavby bude provedena kontrola dodržení podmínek stanovených pro stavební činnosti v ochranném pásmu PZ. Povinnost kontroly se vztahuje i na PZ, která nebyla odhalena. Kontrolu provede příslušná regionální oblast (formulář a kontakt naleznete na <https://www.gasnet.cz/cs/ds-vytyceni-pz/>, lze využít QR kód, který je uveden v tomto stanovisku). Při žádosti uvede žadatel naši značku (číslo jednací) uvedenou v úvodu tohoto stanoviska. Kontrolu je třeba objednat min. 5 dnů předem. Předmětem kontroly je také ověření dodržení stanovené odstupové vzdálenosti staveb, které byly povoleny v ochranném a bezpečnostním pásmu PZ.

(11) O provedené kontrole bude sepsán protokol. Bez provedené kontroly nesmí být PZ zasypána. Stavebník je povinen na základě výzvy provozovatele PZ, nebo jeho zástupce doložit průkaznou dokumentaci o nepoškození PZ během výstavby nebo provést na své náklady kontrolní sondy v místě styku stavby s PZ.

(12) Plynárenské zařízení a plynovodní přípojky budou před zásypem výkopu řádně podsypány a obsypány, bude provedeno zhutnění a bude osazena výstražná fólie žluté barvy, to vše v souladu s předpisem provozovatele distribuční soustavy „Zásady pro projektování, výstavbu, rekonstrukce a opravy“, který naleznete na <https://www.gasnet.cz/cs/technicke-dokumenty/> a v souladu s ČSN EN 12007-1-4, TPG 702 01, TPG 702 04.

(13) Neprodleně po skončení stavební činnosti budou řádně osazeny všechny poklopy a nadzemní prvky PZ.

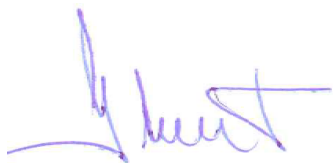
(14) Pokud stavebník nedodrží podmínky stanovené tímto stanoviskem bude činnost stavebníka vyhodnocena provozovatelem PZ jako narušení ochranného nebo bezpečnostního pásma PZ a budou z toho vyvozeny příslušné důsledky.

Platí pouze pro území vyznačené v příloze tohoto stanoviska a to 24 měsíců ode dne jeho vydání.

V případě dotčení pozemku v majetku společnosti GasNet, s.r.o. je třeba dále projednat smluvní vztah k tomuto pozemku. Kontakt na projednání naleznete na adrese [www.gasnet.cz/cs/kontaktni-system/](https://www.gasnet.cz/cs/kontaktni-system/), činnost Smluvní vztahy - pozemky a budovy plynárenských zařízení.

Za správnost a úplnost dokumentace předložené s žádostí včetně jejího souladu s platnými předpisy plně zodpovídá její zpracovatel. Stanovisko nenahrazuje případná další stanoviska k jiným částem stavby.

V případě další korespondence nebo jednání (např. změna stavby) uvádějte naši značku - 5002472025 a datum tohoto stanoviska. Kontakty jsou k dispozici na <https://www.gasnet.cz/cs/kontaktni-system/>.

A handwritten signature in blue ink, appearing to read 'Zdeněk Kocourek'.

GasNet, s.r.o.  
zastoupená společností GasNet Služby, s.r.o., IČ 27935311  
Zdeněk Kocourek  
Specialista externích požadavků  
Odbor zpracování externích požadavků  
ZDENEK.KOCOUREK@GASNET.CZ

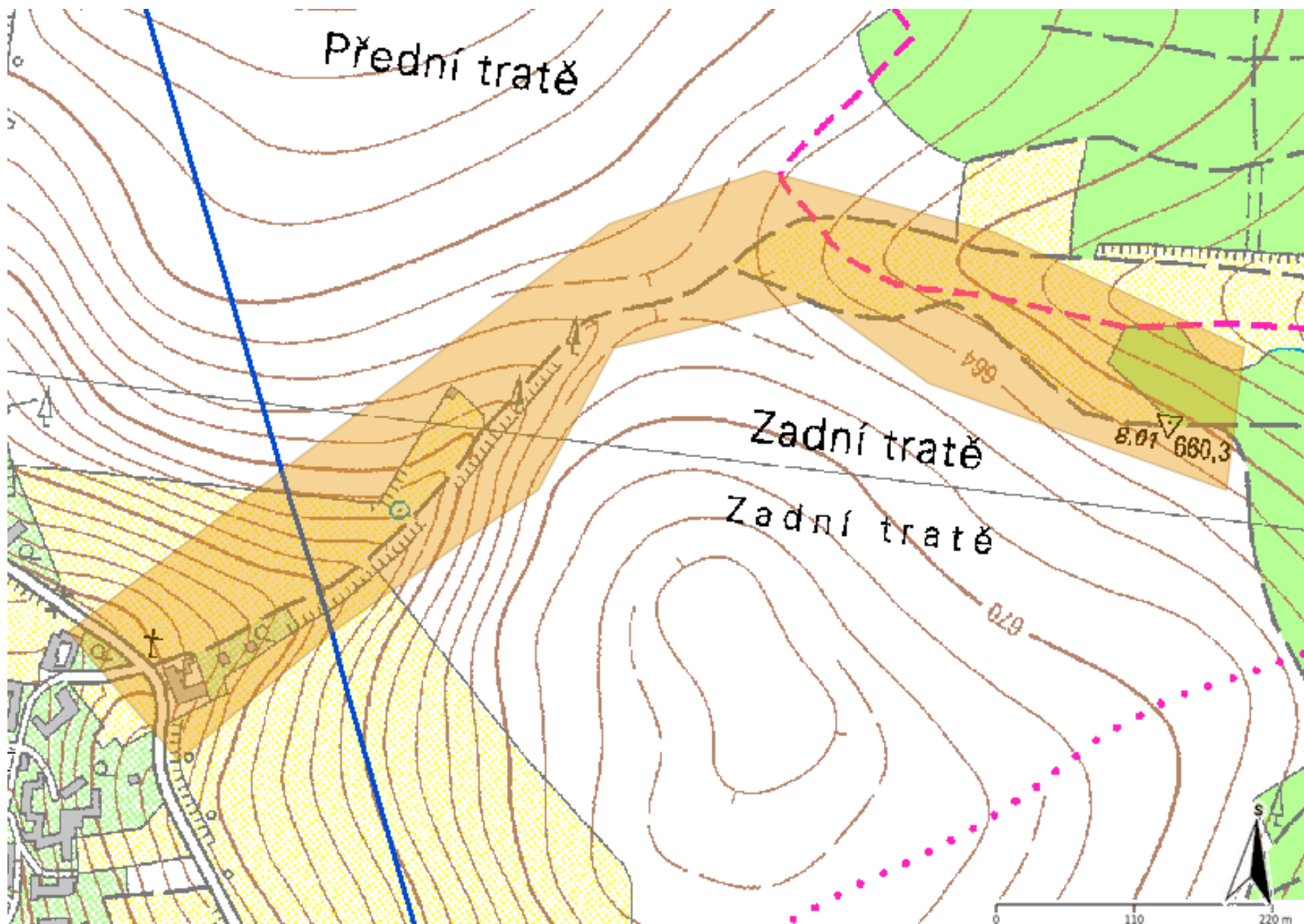


Zažádejte o vytyčení

Přílohy: Orientační zakres plynárenského zařízení, Ověřená příloha žadatele, Ověřená příloha žadatele, Ověřená příloha žadatele

**Příloha: Orientační zákres plynárenského zařízení. Tato příloha je nedílnou součástí stanoviska č. 5002472025 ze dne 27.10.2021.**

Provozovatel DS: GasNet, s.r.o.; Stavebník: "Agroprojekce Litomyšl, spol. s r.o.", Rokycanova 114, 56601 Vysoké Mýto. K.ú.: Stajiště, Otín u Stonařova.

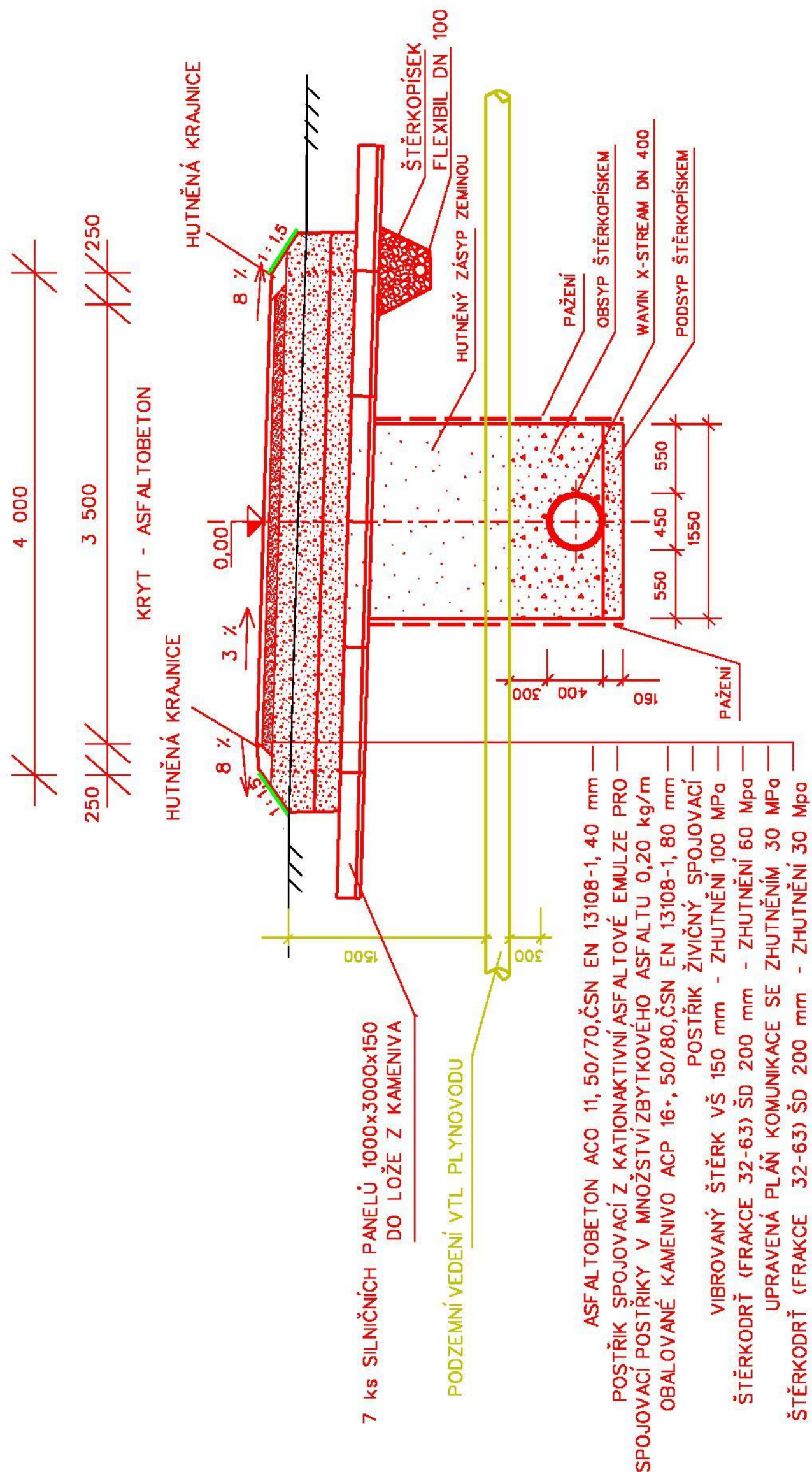


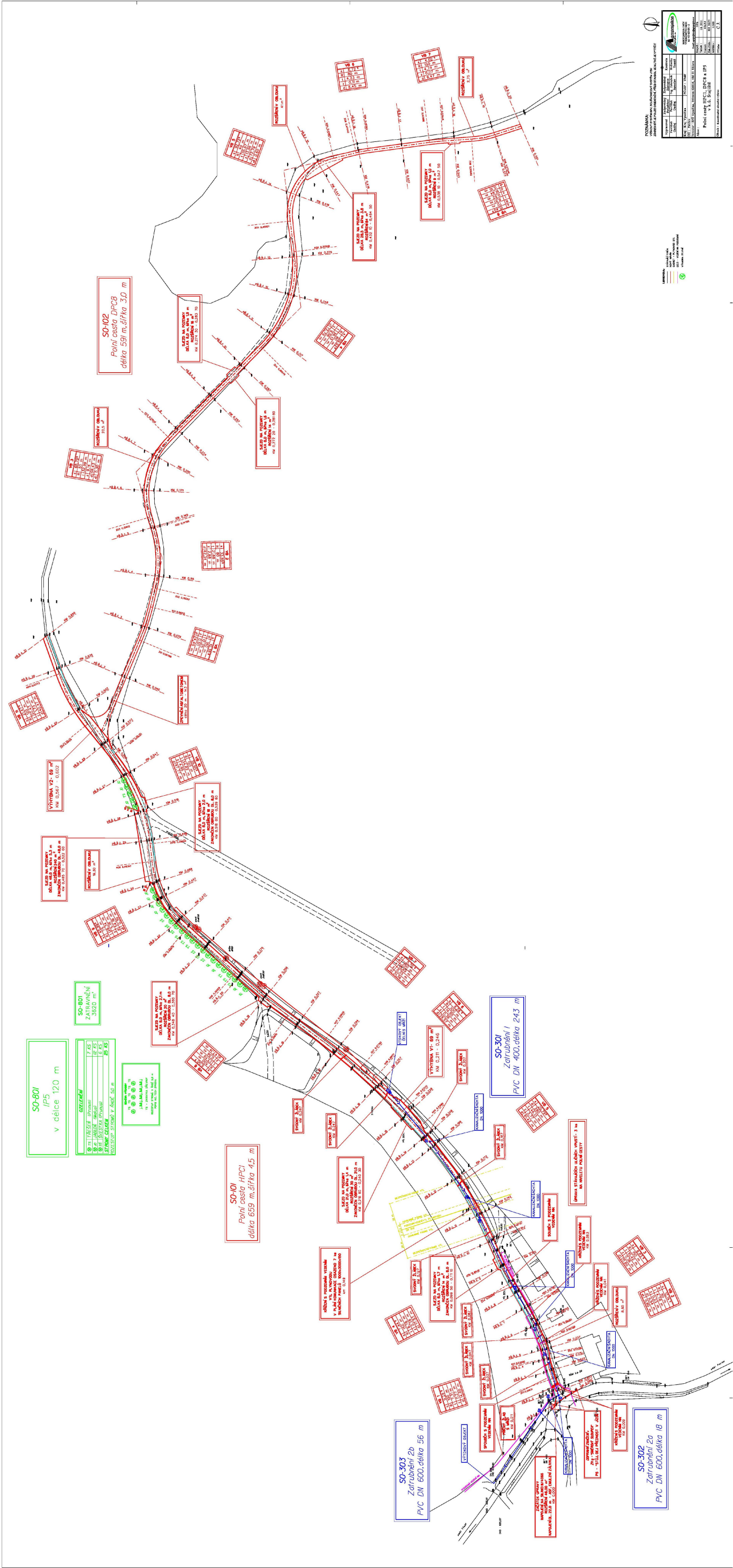
**Legenda:**

linie plynovodu	
	NTL
	STL
	VTL
	WTL
	nefunkční
	plánovaná stavba před realizací
	ve výstavbě, neuvedeno do provozu
	regulační stanice
	ochranné zařízení
	kabel
	elektropřípojka
	kabel protikoroziční ochrany
	anodové uzemnění
	stanice katodové ochrany
	pásmo vlivu anodového uzemnění SKAO
	neplynovodní zařízení (linie/ bod)

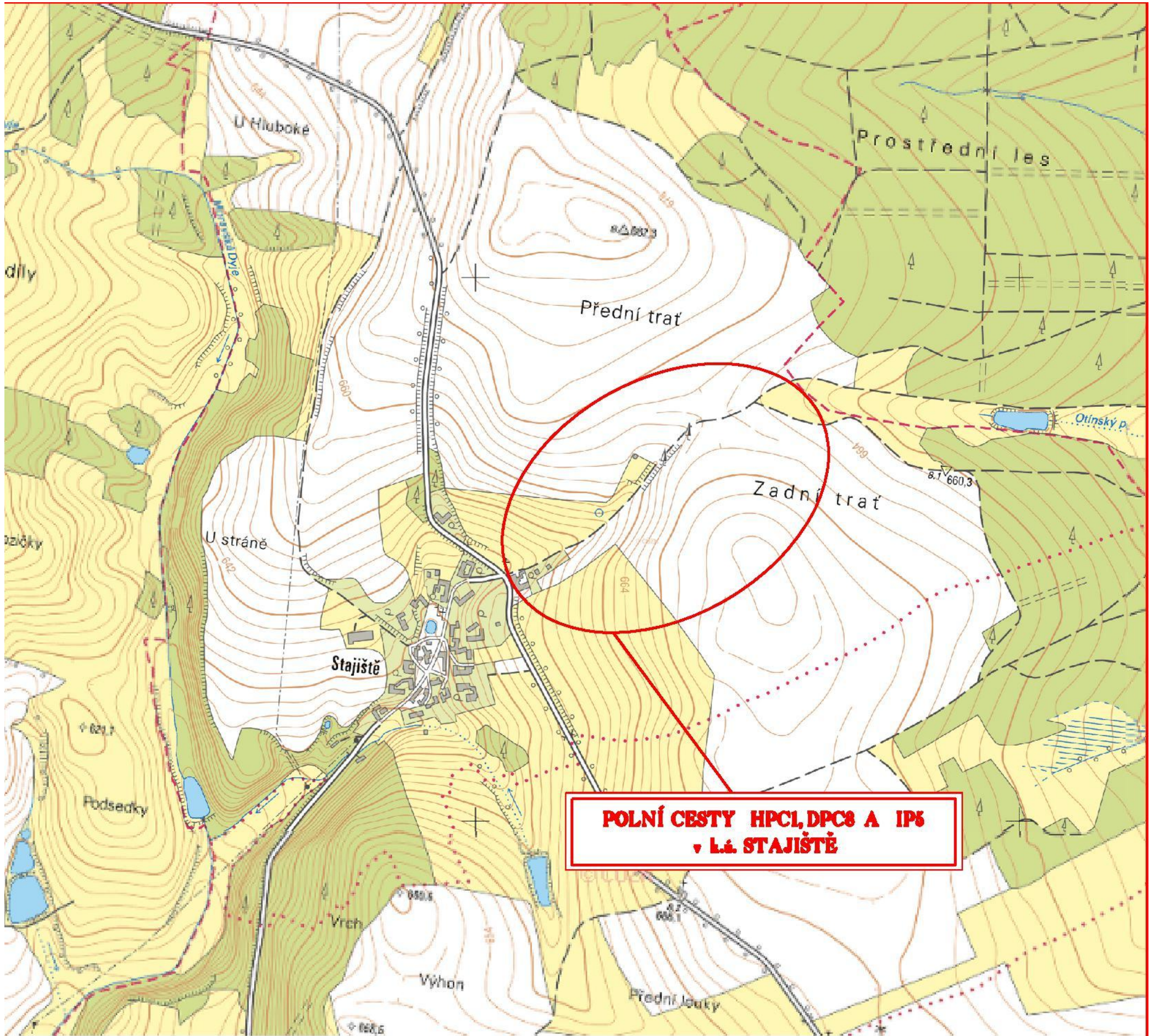


KM 0.149  
M 1:50



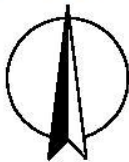







LEGENDA:

— ZÁJMOVÉ ÚZEMÍ



Vypracoval	Zodpovědný Projektant	Zodpovědný Zástupce	Kontrola	  ROKYCANOVA 114/IV VYSOKÉ MÝTO 566 01 tel. 465 423 691 - 2  E-mail: <a href="mailto:agroprojekce@agroprojekce.cz">agroprojekce@agroprojekce.cz</a>	
Pavlíček Ondřej	Pavlíček Ondřej	Ing. Jakoubek Jaroslav	Hrdonka Tomáš		
Kraj : Kraj Vysočina		PÚsRP : Třešť			
OÚ : Pavlov					
Investor : SPÚ Vysočina, Fritzova 4260/4, 586 01 Jihlava					
Akce :  Polní cesta HPC1, DPC8 a IP5 v k.ú. Stajiště				Stupeň :	DPS
				Datum :	10. 2021
				Formát :	1xA4
				Zak.číslo :	031 30/21
				Měřítko :	1:10 000
Obsah : Situační výkres širších vztahů				Příloha :	C.1.